

# 高雄市大樹區 鄉村地區整體規劃案- 啟動說明會

機關： 高雄市政府

廠商：W&E 寰域工程顧問有限公司

計畫主持人：岳裕智 博士

協同主持人：黃書偉 副教授

紀瑞瑛 都市計畫技師

# 目錄

- 一 國土計畫與鄉村地區整體規劃
- 二 議題討論





# 一、國土計畫與 鄉村地區整體規劃

# 1-1.全國國土計畫是什麼？

## 全國國土計畫是什麼？

針對我國管轄之陸域及海域所訂定引導國土資源保育及利用的空間發展計畫，並且也是現有國家公園計畫、都市計畫的上位計畫。

### 計畫性質

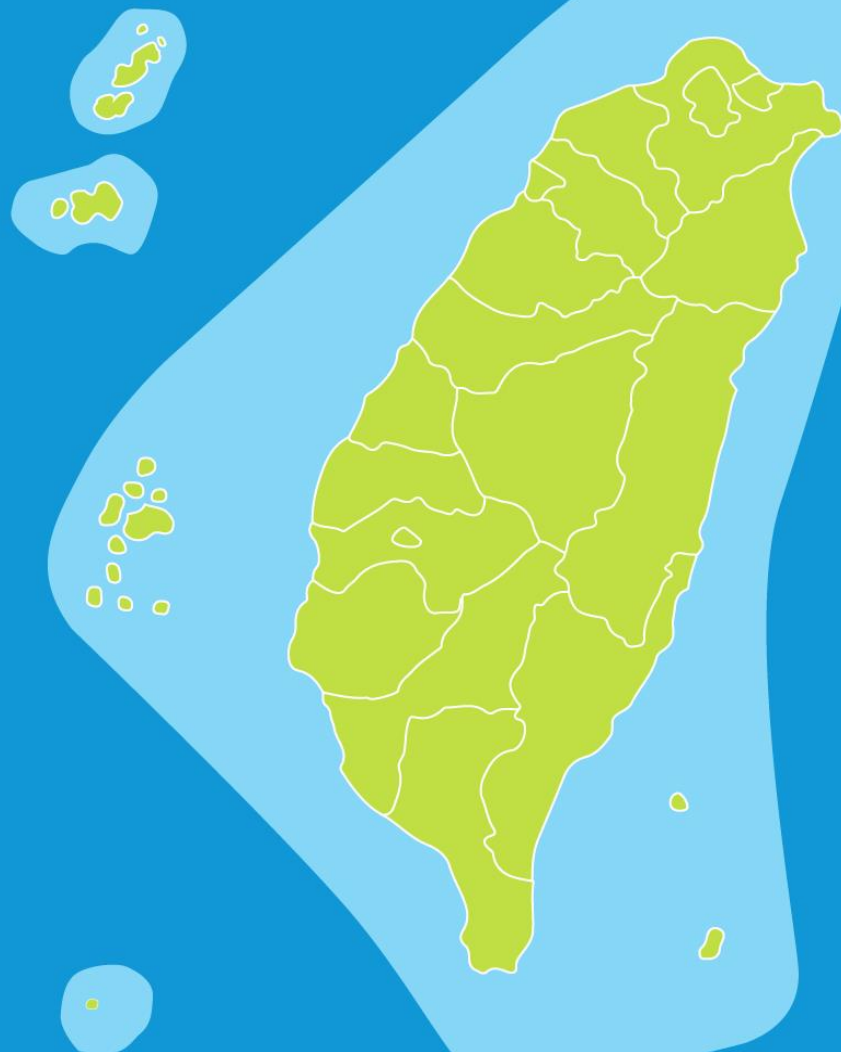
本計畫屬全國性位階，其內容係以追求國家永續發展願景下，就全國尺度所研訂具有目標性、政策性及整體性之空間發展及土地使用指導原則。

### 計畫年期

民國**125**年

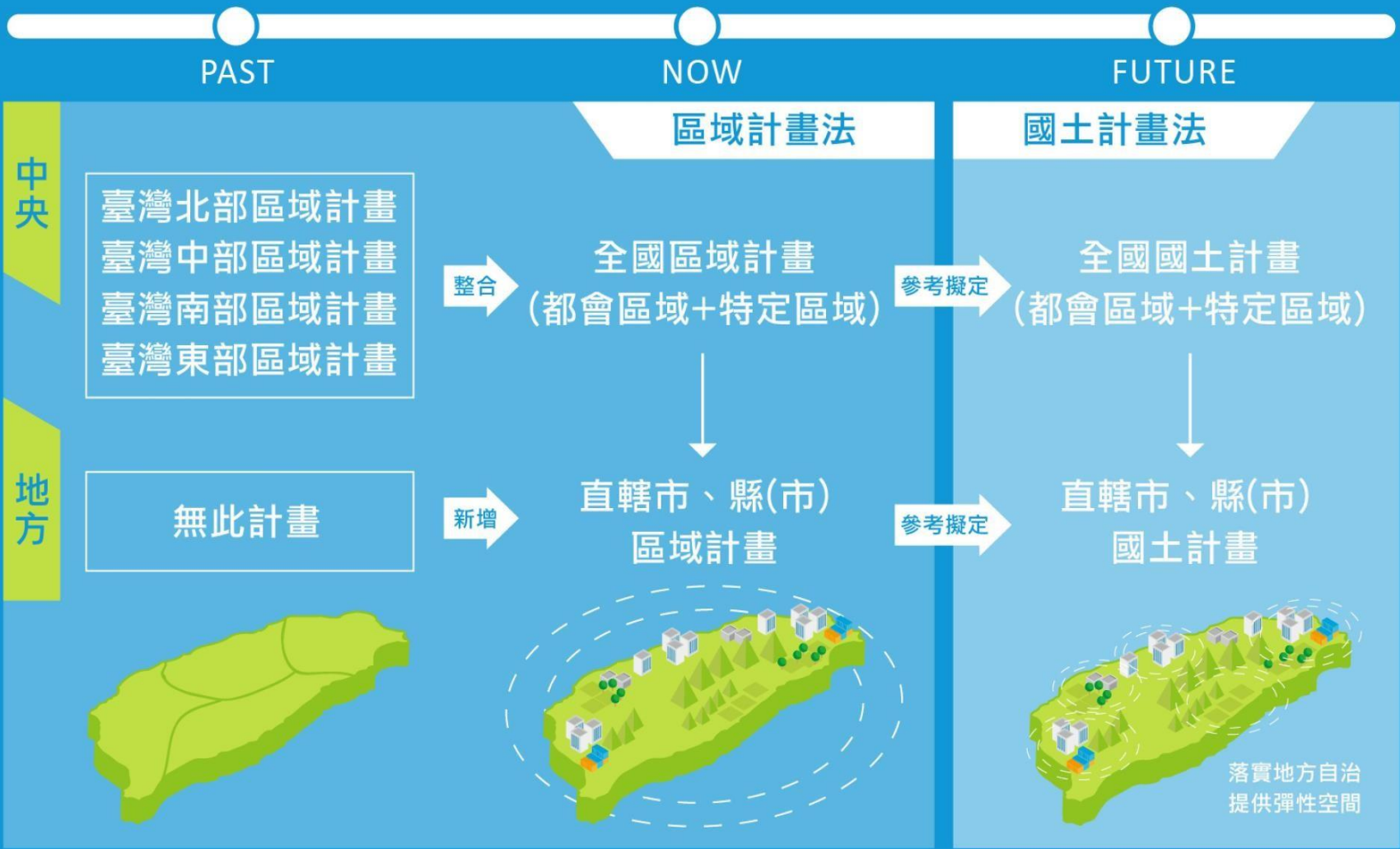
### 計畫範圍

我國管轄之陸域及海域，包括臺灣地區及金門縣、連江縣等之陸域及海域



# 1-1.全國國土計畫是什麼？

## 確立國土新秩序 中央地方齊努力



資料來源：台南市國土功能分區公聽會簡報

# 1-1.全國國土計畫是什麼？

## 強化空間計畫指導

讓該保育的地方保育、該發展的地方發展

### 國土功能分區劃設

未來直轄市、縣（市）政府應依據土地資源特性，劃設四種功能分區

考量國土保育、全國糧食安全、產業及居住發展，其先後順序依次以國土保育地區及海洋資源地區、農業發展地區、城鄉發展地區為原則



# 1-1.全國國土計畫國土功能分區

## 國土四大功能分區



維護天然資源、防止人為破壞



規範用海秩序



集中農業發展、維護生產環境



依據都市化程度及發展需求劃設

國土保育地區
第1類 (敏感程度較高)
第2類 (敏感程度次高)
第3類 (國家公園)
第4類 (都市計畫保護區、保育區或公共設施用地)

海洋資源地區
第1-1類 (具排他性使用保護區)
第1-2類 (具排他性使用申請許可之特定海域範圍)
第1-3類 (重大建設計畫)
第2類 (具相容性使用)
第3類 (其他)

農業發展地區
第1類 (優良農地)
第2類 (良好農地)
第3類 (坡地農業)
第4類 (農村聚落、原民聚落)
第5類 (都市計畫優良農地)

城鄉發展地區
第1類 (非國保4、農5之都市計畫區)
第2-1類 (既有工業區、鄉村區、特定專用區)
第2-2類 (開發許可地區)
第2-3類 (重大建設計畫)
第3類 (原民鄉村地區)

## 甚麼是鄉村地區整體規劃？

因此為符合轉型需求，將依鄉村地區特性分別按照「農業發展型」或「工商發展型」針對四大需求導入因應對策：



全國共有 **4000** 多處鄉村區

過去採現況編定方式進行管制，並沒有考量鄉村區特性及發展需求進行空間規劃及投入資源改善環境，導致鄉村環境麻痺、產業沒落、人口一再流失。



### 居住

滿足居住需求，閒置土地再利用



### 產業

規劃適當產業發展區位及彈性土地使用管制



### 運輸

需求反應式公共運輸服務為主，打造友善環境



### 公共設施

投入公共設施，提高生活環境品質



### 景觀

整合藍綠帶及文化景觀系統



# 鄉村地區整體規劃之規劃執行與執行工具

## 流程

機關研商與民眾參與



## 執行工具

鄉村地區整體規劃具有「空間規劃（區位、機能、規模、總量）」及「土地使用管制（性質、品質、強度）」功能，該層級空間計畫亦為部門協調平台，後續計畫內容應依前開三項功能（空間規劃、土地使用管制、其他）予以釐清是否納入計畫予以規劃處理

空間  
規劃

區位機  
能規模



檢討國土功能分區  
及其分類

土地  
使用  
管制

性質品  
質強度



研訂因地制宜土地使  
用管制規定

其  
他

部門協  
助事項  
其他



整合目的事業主管  
機關行政資源

# 1-2. 鄉村地區整體規劃-法令依據及規劃範圍

## 大樹區全區

### 計畫範圍

- 總面積約**6,748.18**公頃，
- 計**18**村里、**2**處都市計畫區及**19**處聚落
- 為高雄市國土計畫指認之**優先規劃地區**之一

- 1 盤點空間資源
- 2 指認土地適宜發展區位，建立空間發展及成長管理計畫
- 3 分析空間發展重要課題與研擬對策
- 4 提出本區國土功能分區分類調整建議或**因地制宜**土地使用管制內容

### 計畫目的

作為大樹區鄉村地區空間發展與土地利用指導

### 法規依據

- 國土計畫法第15條第3項第5款
- 國土計畫法施行細則第6條第3款第5目
- 全國國土計畫附錄第112頁

### 計畫年期

- 依循**高雄市國土計畫**，計畫年期為**125**年



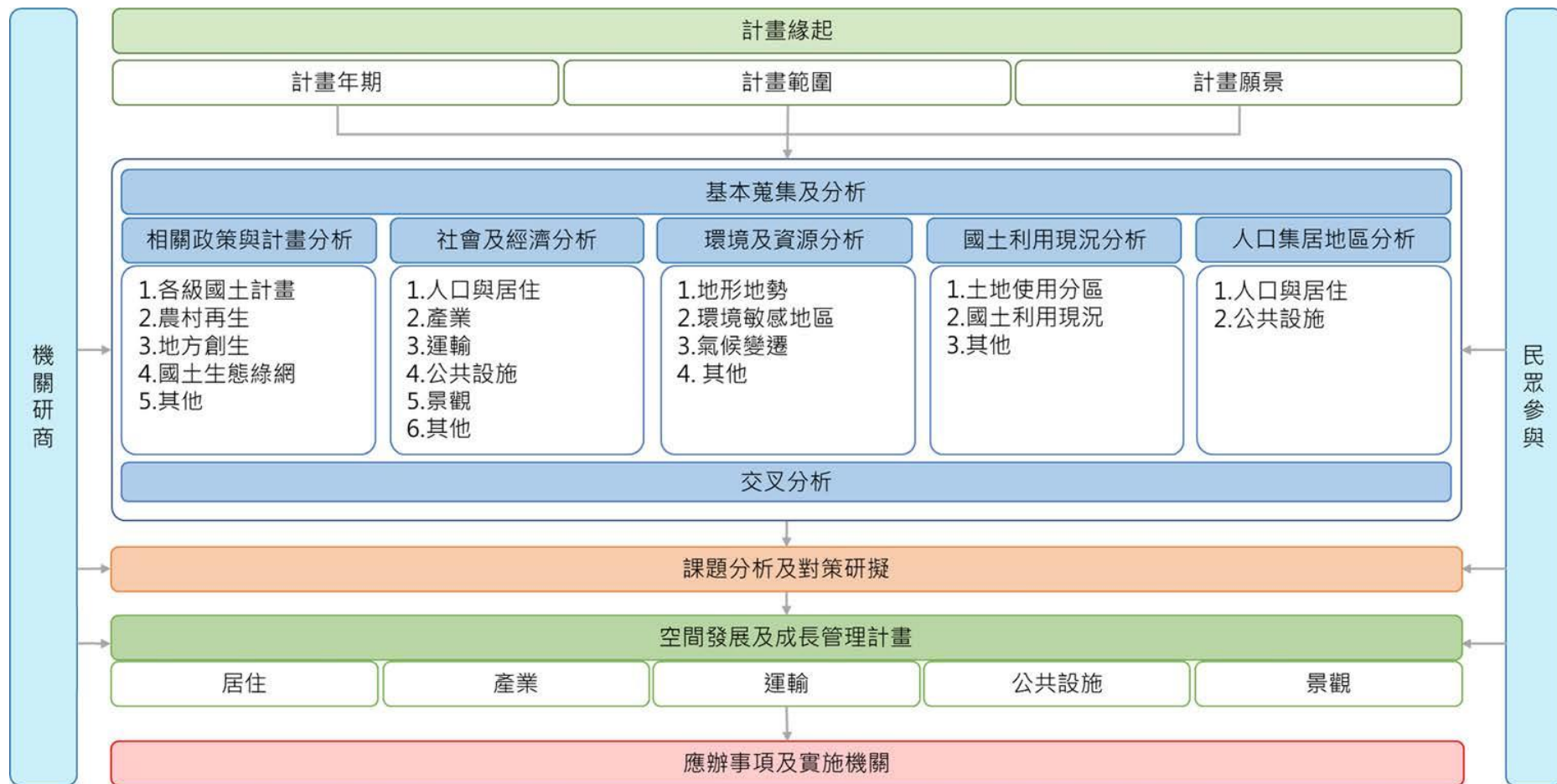
資料來源：本案繪製

計畫範圍示意圖

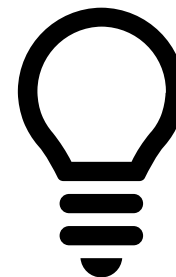
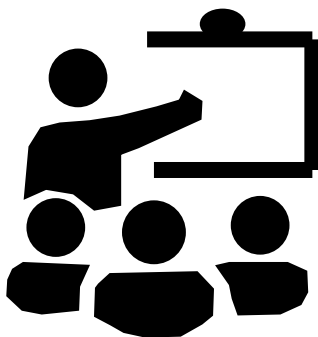
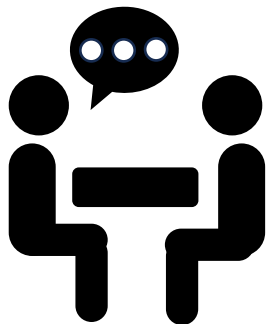
# 1-2. 鄉村地區整體規劃-規劃方法與流程

參照  
資料

- 內容：「**全國國土計畫**」所載鄉村地區整體規劃應包含內容
- 規劃流程：營建署「**鄉村地區整體規劃作業手冊**」所載規劃流程、法定計畫書應表明事項
- 案例：營建署辦理相關案例(配合地方特性調整內容與程序)



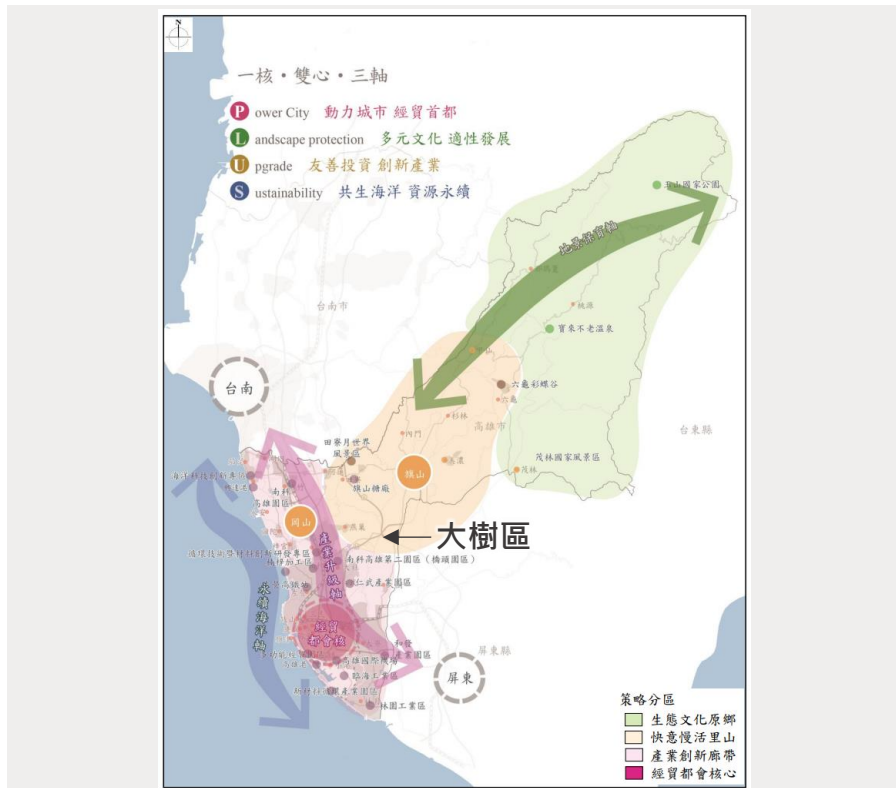
# 1-2. 鄉村地區整體規劃-參與式規劃



# 1-2. 鄉村地區整體規劃-高雄市國土計畫的指導

## 高雄市國土計畫

(110.04.30公告)

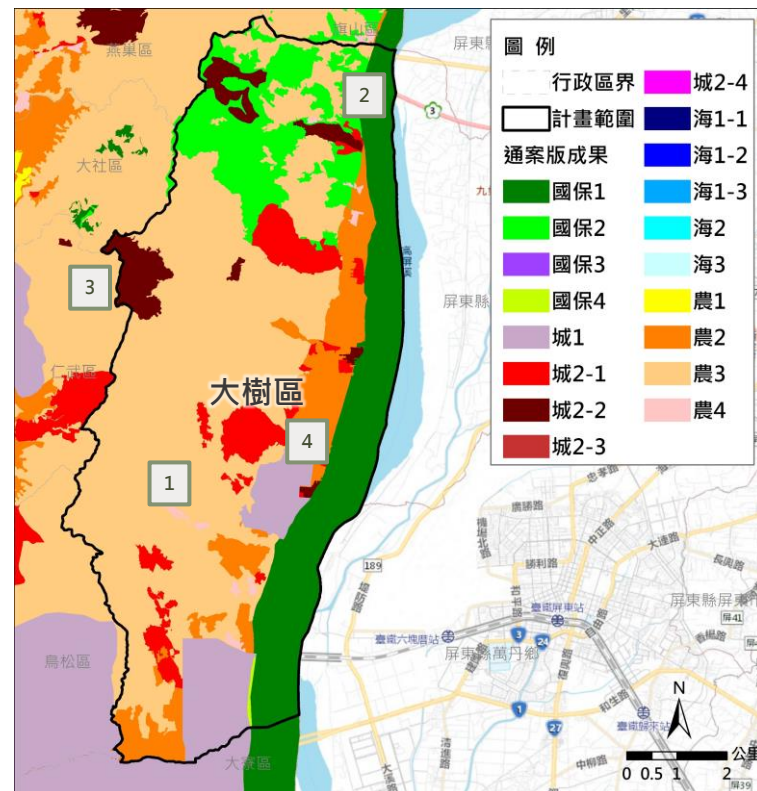


大樹區位於高雄市整體空間定位的**地景保育軸南端**，**接鄰產業創新廊帶**，屬「**快意慢活里山**」分區

- 1 以**觀光產業**為發展核心
- 2 維護**農地生產條件**、維持**里山**發展之必要**環境資源**及良好**居住環境**並重
- 3 以鄉村地區整體規劃角度考量居住、公共設施及觀光支援用地**需求總量**，避免開發活動失序蔓延

## 高雄市國土功能分區

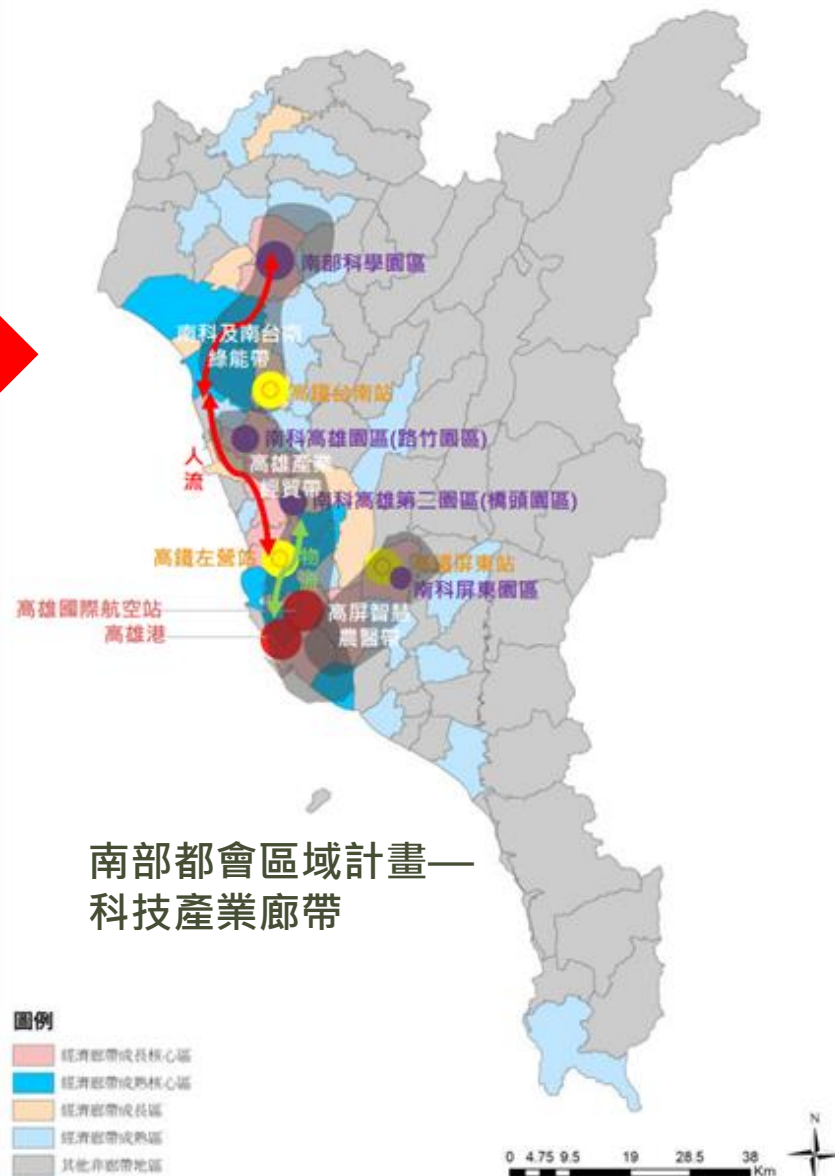
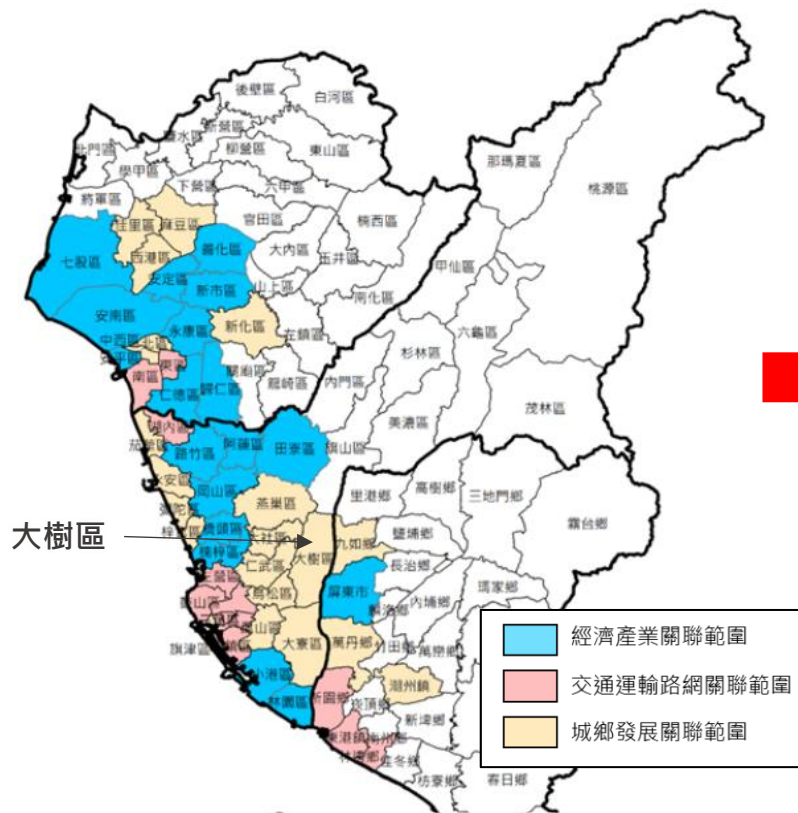
(公展版本)



- 1 大樹區以**農3**為主
- 2 東側臨高屏溪處為**國保1**，北側為**國保2**
- 3 義大世界、佛陀紀念館等開發許可區為**城2-2**
- 4 **鄉村區**：屬**工商發展型**劃為**城2-1**，**農村發展型**為**農4**

# 1-2. 鄉村地區整體規劃-都會區域計畫的指導

110年都會區域計畫推動平台及先期研究計畫委託專業服務案



1 屬城鄉發展關聯範圍→具生活圈或鄉鎮相鄰性

2 屬經濟廊帶成長區→發展順排第二位

空間發展願景如下:

3 國際當代價值：氣候變遷、綠色經濟、淨零碳排

對外：提升區域競爭力、降低南北差距

內部：實現居民安居且樂業之生活環境

# 1-2. 鄉村地區整體規劃-各部門計畫資源的整合與盤點

農村再生計畫 (6處)

共同  
課題

人口高齡化、古物、古厝及  
文化保存、觀光景點串聯規  
劃、生態保育及產業行銷

統嶺社區

台灣天壇、佛陀紀念館、斜張橋、荔枝、  
草魚美食

興田社區

佛光山、金鑽鳳梨、地下湧泉、野溪洗衣  
場、荔枝

大坑社區

布袋戲團、鳳梨、荔枝、溫室栽種(苦瓜、  
絲瓜)、姑山集貨場、麻油行、打鐵店、五  
王榕、黃家古厝

龍目社區

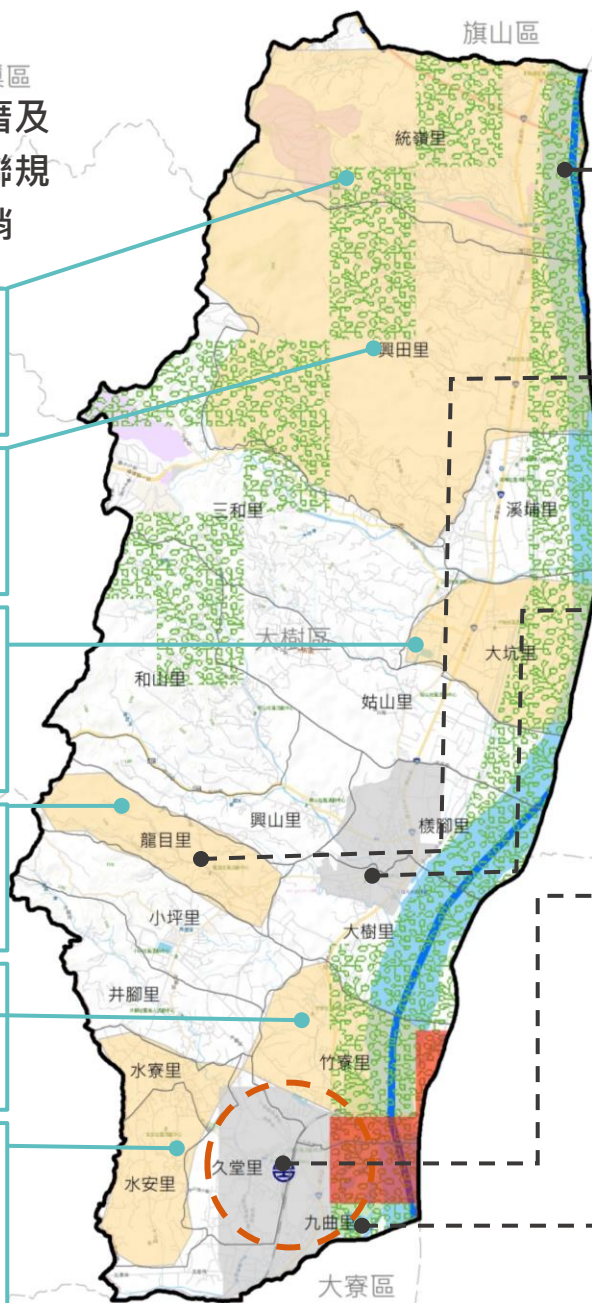
龍目井、古厝、中華豆花、鳳梨醬、啞巴  
冰、荔枝

竹寮社區

三和瓦窯、木炭窯、竹寮生態園區(軍用靶  
場改建)、竹寮取水站、玉荷包、鳳梨

無水寮社區

鹹糶、鳳梨、玉荷包、乳牛、義民文化祭  
典、空軍砲台、紅崎萬里長征步道、雅植  
歐洲香草園、埤子尾歷史健行步道、古物



國土生態綠網藍圖規劃及發展計畫

東側**高屏溪**為綠網關注河川，關注物種為高體鯉  
鰻及七星鯉

城鎮之心工程計畫-大樹龍目社區水岸綠廊

針對**二、三線地方城鎮**機能萎縮與老化，提出再  
發展願景，推動公共場域、交通場站、閒置空間  
及服務設施整體改造

大樹都市計畫(三通)

- 發展定位：高品質低密度發展的**簡康綠鎮**
- 海綿城市、多功能開放空間
- 土地使用檢討，適度減低人口供給壓力

大樹(九曲堂)都市計畫(二通)

- 發展定位：兼具**生態、觀光、轉運**三環機能的多元生活網
- 九曲堂轉運次節點(轉運機能)
- 閒置空間利用、文資活化、多功能開放空間塑造
- 工業區周邊設置緩衝綠帶
- 強化商業服務機能(支援觀光)

高雄市旗山、大樹區整合建設計畫

**糖業鐵道(台29線)**為發展軸  
以旗山糖廠與旗山文化生活圈、**九曲堂與舊鐵橋  
園區**為**南北核心**，帶動地方經濟發展

# 1-3.資源盤點與限制(1/4)

## 人文資源

國定古蹟	下淡水溪鐵橋(1項) (大樹舊鐵橋, 屏東縣申請, 高雄端位於大樹)
直轄市定古蹟	竹寮取水站 (1項)
古物	原大崗山龍湖庵大悲樓彩繪藻井 (1處)
歷史建築	1. 大樹三和瓦窯、大樹姑婆寮山頂莊家古厝、九曲堂泰芳商會鳳梨罐詰工場 (3處) 2. 曹公圳舊圳頭(大寮區) (1處)
民俗	下淡水溪六庄頭義勇公做大小功祭典 (1項)
其他	九曲堂鐵路巷宿舍群、各氏族古厝、龍目井等未列於文化資產之文化資源

## 觀光資源

宗教	佛光山、台灣天壇
歷史人文	斜張橋、竹寮取水站、陶藝文化(林昭地陶藝館、旗津窯、三和瓦窯)
娛樂	義大世界、信誼高爾夫球場
自然	大樹人工溼地、高屏溪、大樹休閒農場



古蹟：竹寮取水站



民俗：下淡水溪六庄頭義勇公做大小功祭典



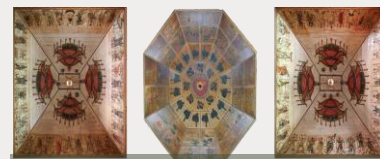
歷史建築：九曲堂泰芳商會鳳梨罐詰工場



歷史建築：大樹姑婆寮山頂莊家古厝



歷史建築：大樹三和瓦窯



古物：原大崗山龍湖庵大悲樓彩繪藻井



其他文物：無水寮社區百年古井



其他歷史建築：統嶺社區竹管厝



其他歷史建築：九曲堂鐵路巷宿舍群



下淡水溪鐵橋



曹公圳舊圳頭



其他歷史建築：大坑社區黃家古厝

資料來源：

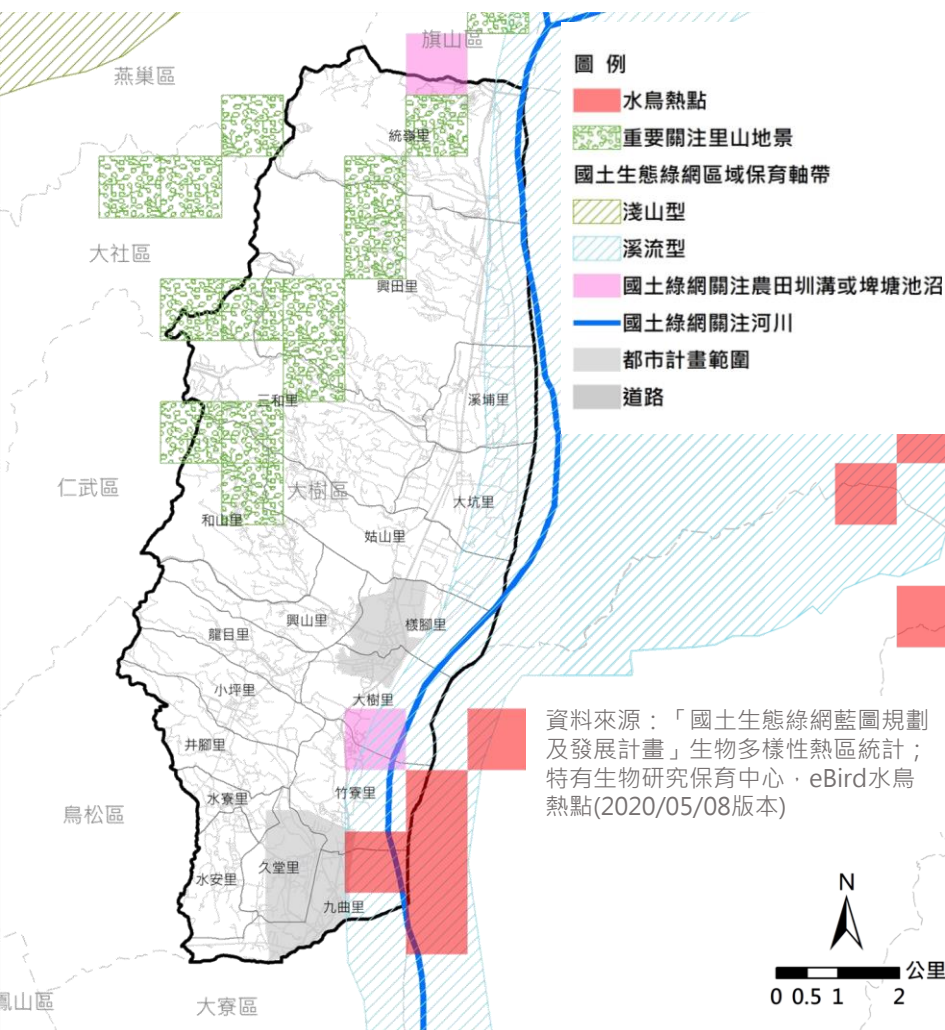
- 1.高雄市政府文化處公告文化資產項目
- 2.文化部文化資產局公告文化資產項目
- 3.無水寮社區、大坑社區、統嶺農村再生計畫書
- 4.高雄市都發局新聞稿-大樹「九曲堂」鐵道巷都發局打造創生基地!首場遊園市集活動「樹仔下×喜物市集」
- 5.高雄市旅遊網



# 1-3.資源盤點與限制(2/4)

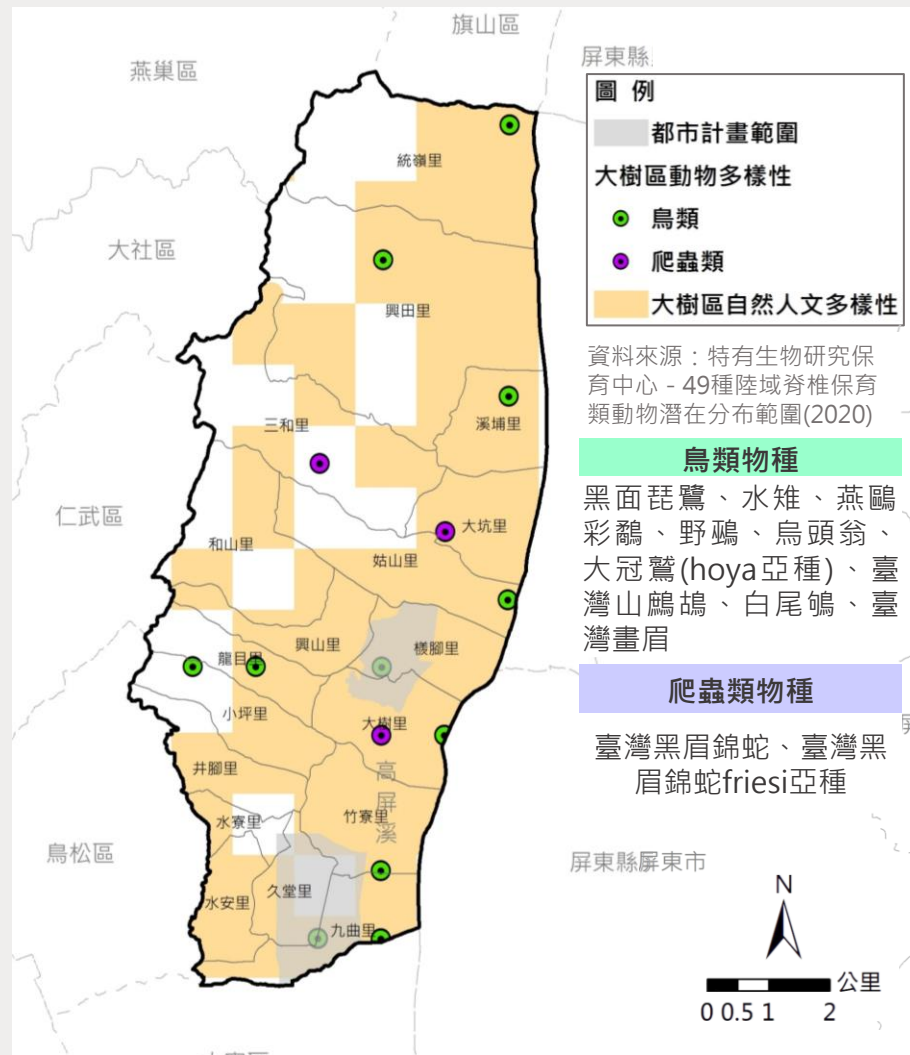
生態  
資源

- 東北側: 重要關注里山地景範圍
- 南側: 水鳥熱點(大樹人工重要濕地)
- 西側: 高屏溪屬溪流型國土生態綠網區域保育軸帶, 關注物種有高體鰐鰂及七星鱧



大樹區生態資源分布示意圖

本區潛在利用農牧用地或特有生物研究保育中心 - 49種陸域脊椎保育類動物分布如圖



大樹區物種分布示意圖

# 1-3.資源盤點與限制(3/4)

人工溼地

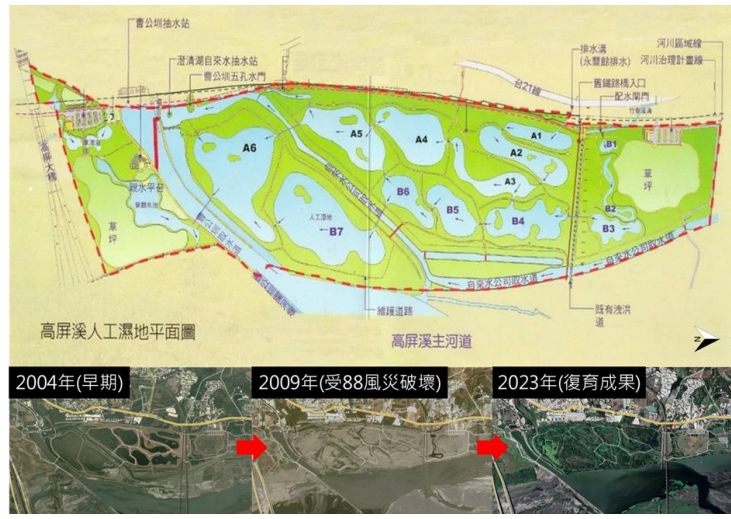
大樹舊鐵橋人工濕地

- 屬地方級重要濕地
- 為南台灣最大之人工濕地與自然生態親水公園

相關計畫

100~105年度國家重要濕地(大樹舊鐵橋人工濕地)保育計畫

受莫拉克颱風影響場址被淹沒破壞。藉由保育計畫經政府與當地志工努力下，於100年完成復建並營運至今



資料來源：105 年度國家重要濕地(大樹舊鐵橋人工濕地)保育計畫

大樹舊鐵橋人工濕地周圍景點示意圖

# 鄉村地區整體規劃-大樹區環境限制

本計畫將本區**13種環境敏感地區**分為災害、生態、文化景觀、資源利用及其他等5大類，分別說明如下：

## 環境敏感地區

### 災害

- 中央管河川區域：高屏溪
- 淹水潛勢地區：本區西、南側非山坡地區
- 山坡地：占本區面積67.79%
- 嚴重山崩地滑地區：南側坡地災害潛勢區及歷史災點

### 生態

- 地方級重要濕地：大樹人工重要濕地

### 資源利用

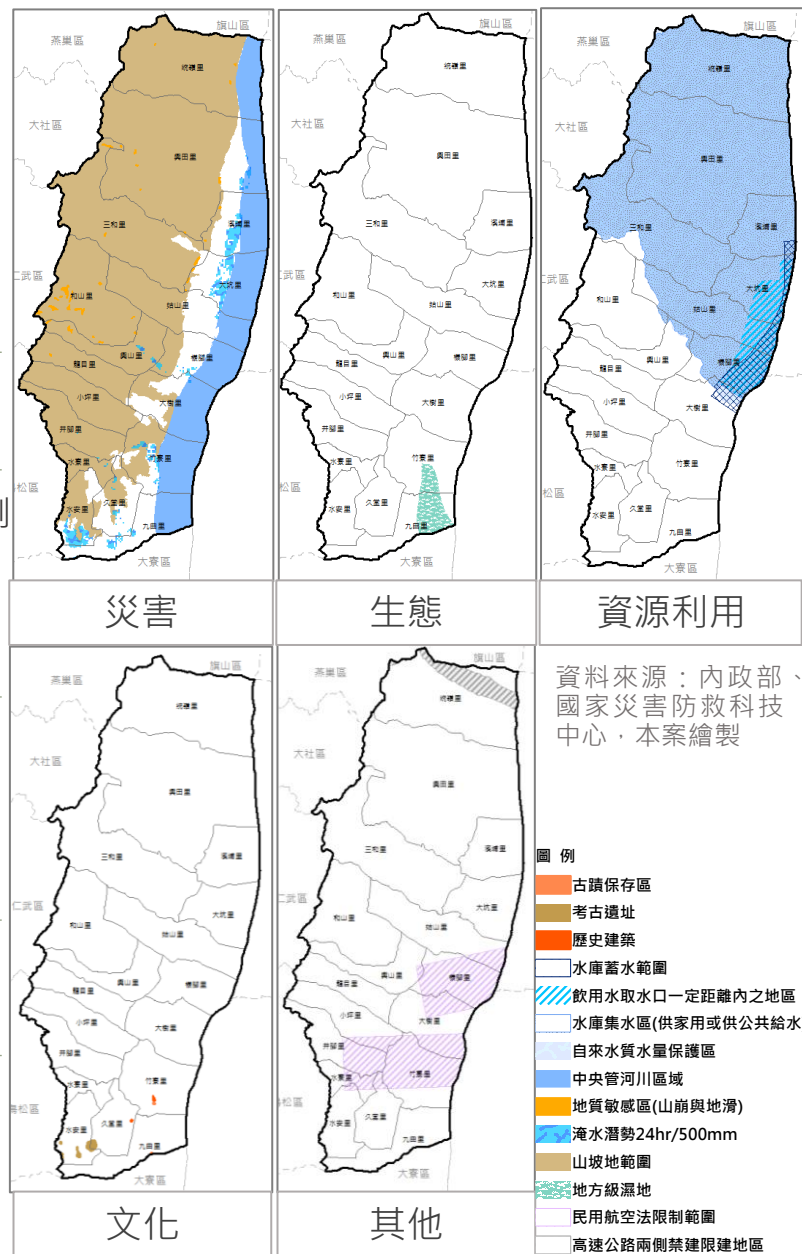
- 高屏溪飲用水取水口一定距離內之地區：高屏溪攔河堰北側
- 自來水水質水量保護區
- 水庫集水區：本區北側高屏溪攔河堰集水區範圍
- 水庫蓄水範圍：溪埔里、大坑里、姑山里、榛腳里

### 文化

- 古蹟保存區：高屏溪舊鐵橋、竹寮取水站
- 遺址：水安、後庄、後庄北及瓦厝遺址
- 歷史建築：大樹三和瓦窯、九曲堂泰芳商會鳳梨罐詰工場及曹公圳舊圳頭

### 其他

- 高速公路兩側禁建限建地區：國道3號及10號行經處
- 民用航空法限制範圍：屏東空軍基地



# 1-5.基本調查五大面向



## 居住

- 滿足**居住需求**，維持**特色建築**風貌
- 因**農業經營衍生**之居住需求，得於既有農村聚落周邊提供住宅空間，避免個別、零星申請而影響農業生產環境



## 產業

配合在地農業、特色產業及商業服務業需求，**於不影響鄉村環境品質**前提下，在適當地點**規劃在地產業發展區位**，並**訂定彈性土地使用管制規定**，以促進鄉村在地產業永續發展。



## 交通

- 以**需求反應式公共運輸服務**為主，改善接駁轉乘系統服務品質，**提高鄉村可及性**，並規劃自行車及電動車輛等綠色運具環境
- 以**民眾基本運輸需求**為導向，打造兼具效率及友善運輸環境



## 公共設施

依據鄉村地區發展趨勢，規劃設置老人及幼兒照顧服務設施、汙水處理、自來水、電力、電信等基本公共設施，並**注重環境保護及社區環境改善**



## 文化景觀

整合**藍綠帶**及**文化景觀**系統。

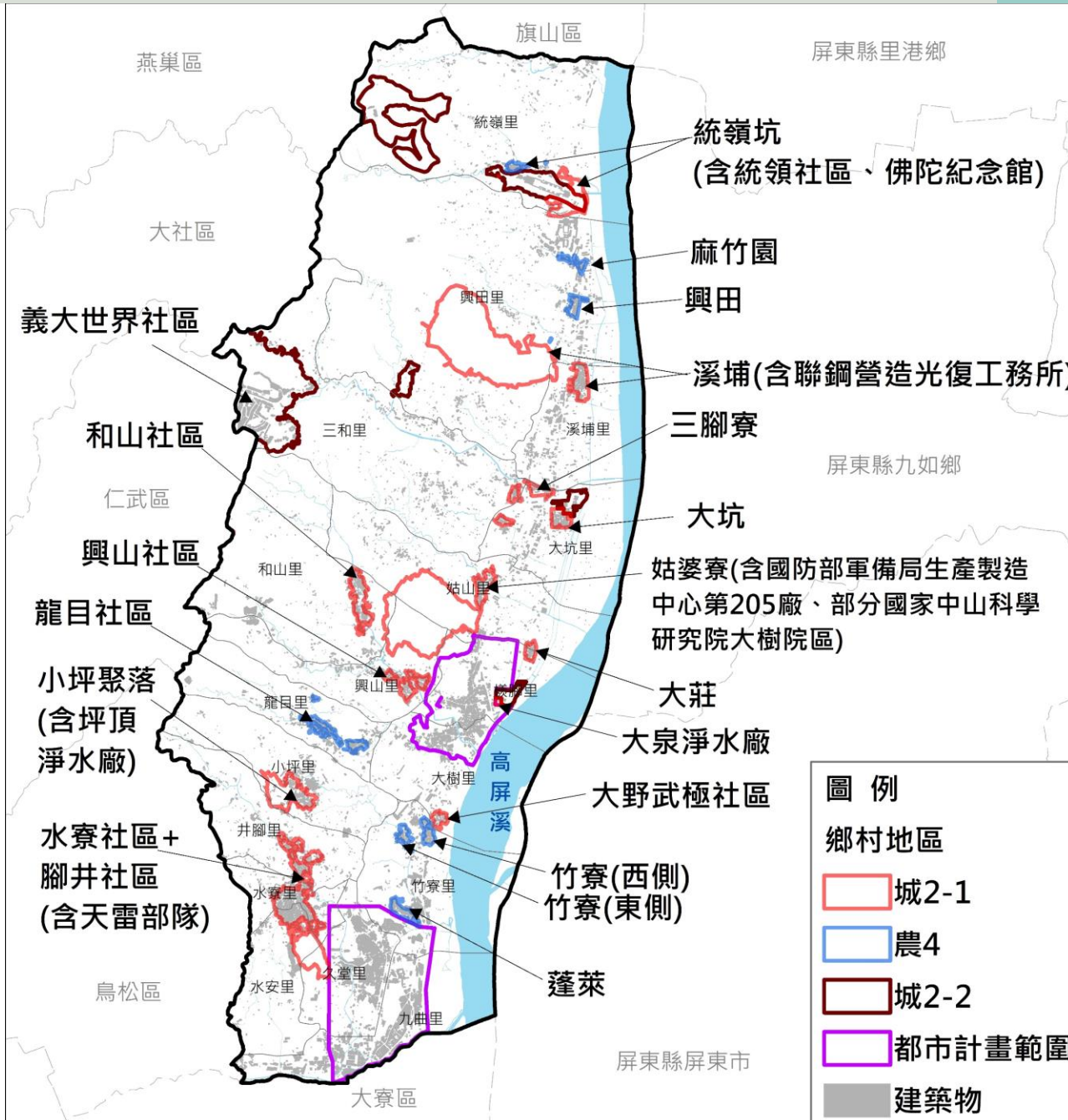


## 二、議題討論

# 2-1.居住面向課題

## 議題1、鄉村地區周邊建物擴張?

- 1 高雄市國土計畫將大樹區列為鄉村地區蔓延情形明顯之鄉村地區之一
- 2 沿台29線沿線及高145、高59等環聚落路道擴張



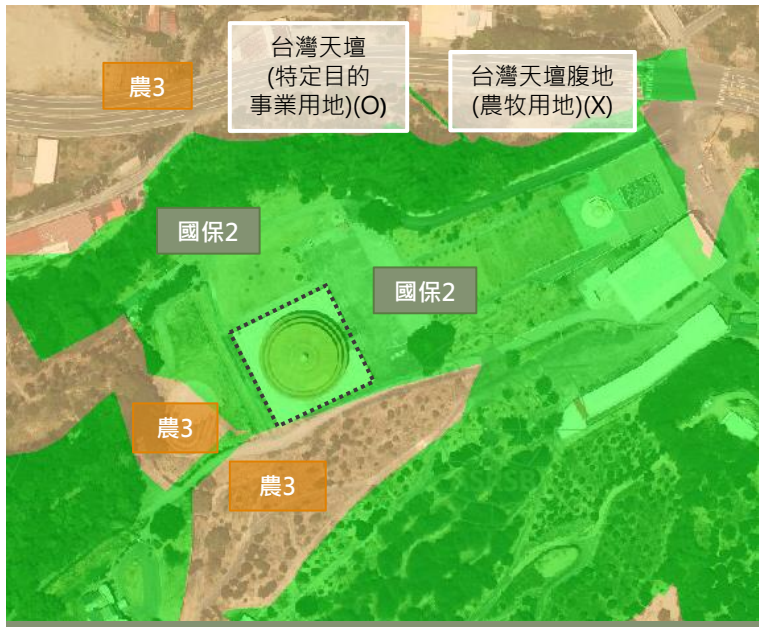
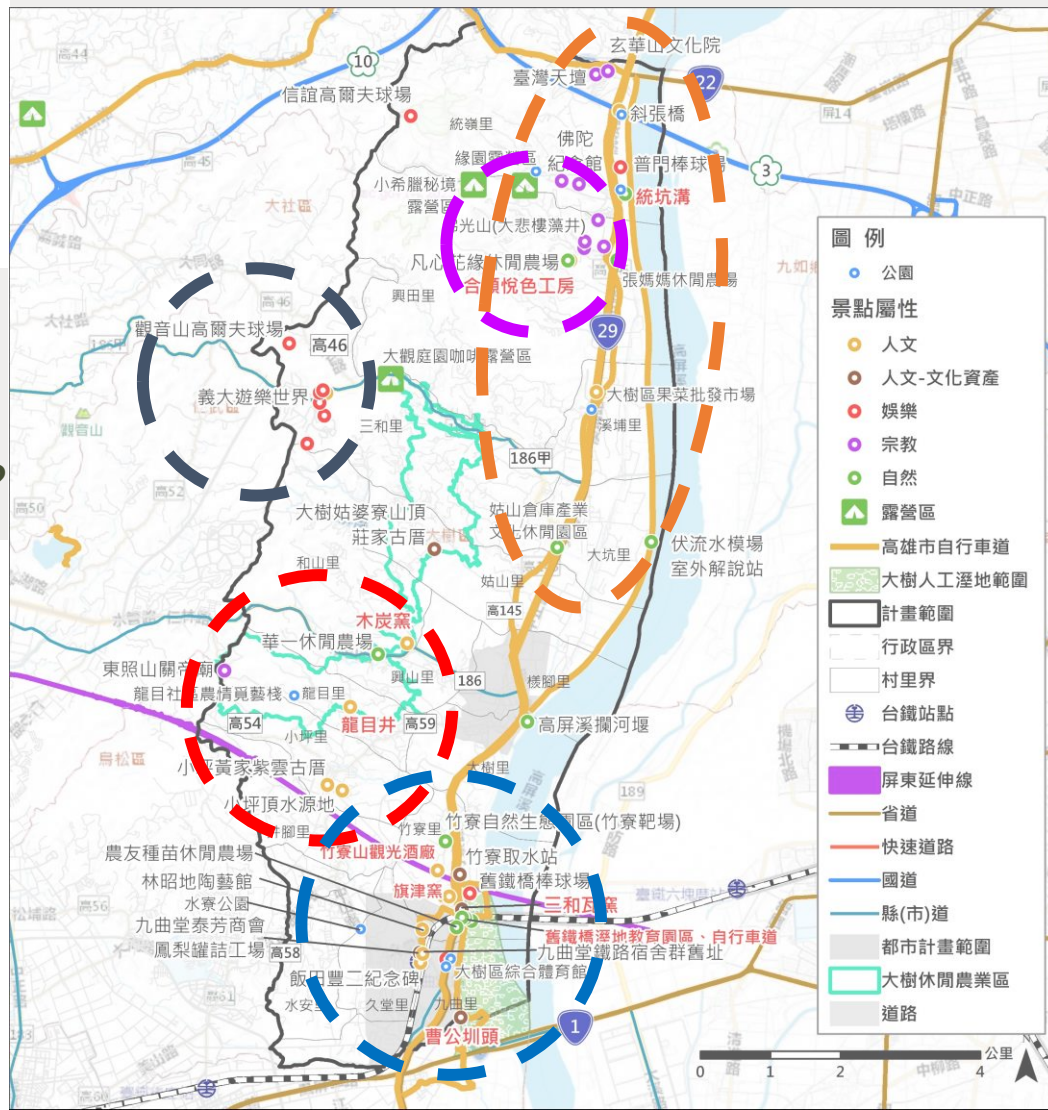
# 2-2.產業面向課題

## 議題2、觀光遊憩缺乏完整系統性規劃?

- 1 多數農村再生社區提及相關議題
- 2 部分古厝古物未列文化資產保存

## 議題3、既有合法觀光景點用地未來適法性?

## 議題4、觀光支援型產業用地是否不足?



觀光景點適法性案例示意圖

大樹區觀光景點分布示意圖

## 2-3. 公共設施面向議題

議題5、地區安全性公共設施是否不足?(擋土牆、排水設施、社區道路狹小、產業道路缺乏維護等)

·興田里及竹寮里農村再生社區提及相關議題

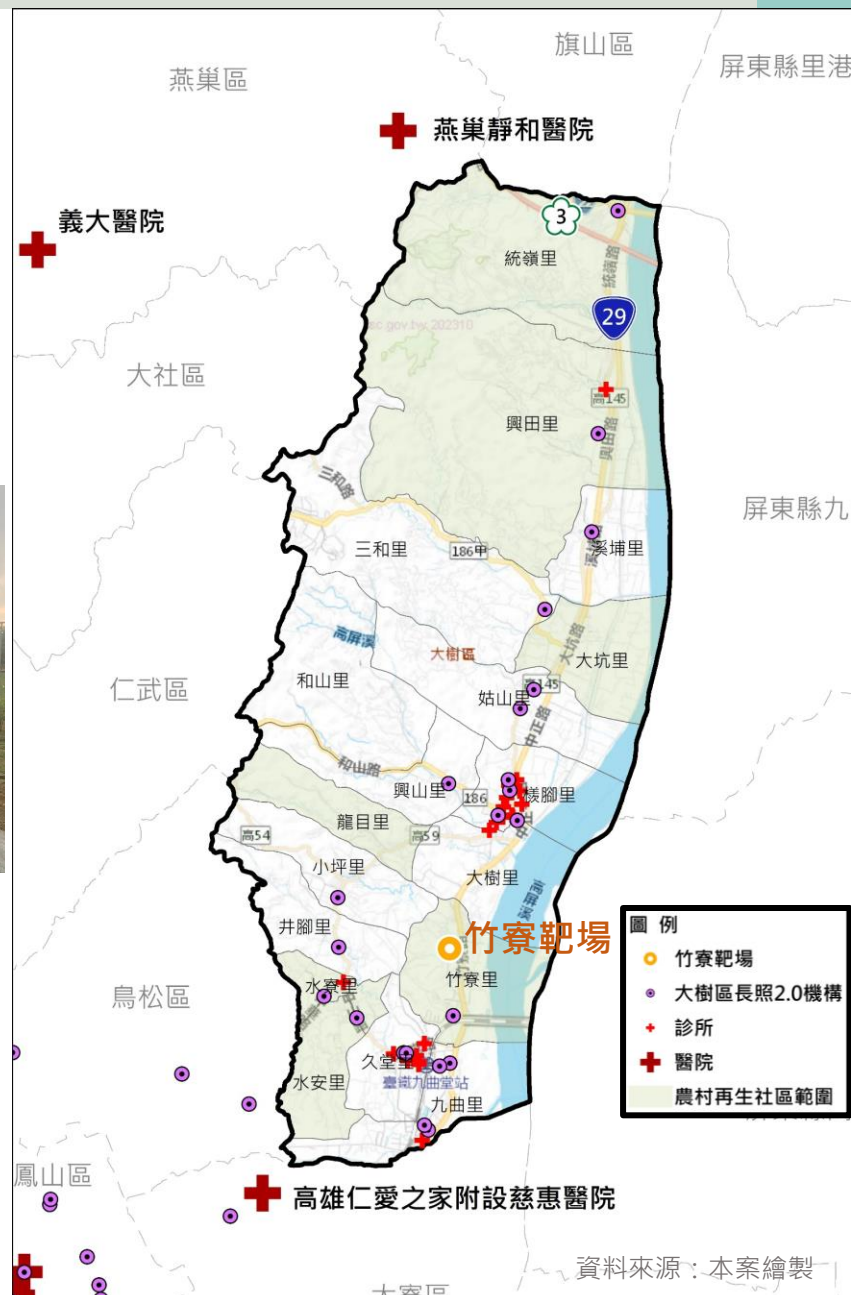
議題6、竹子寮靶場公園的維護與整體利用規劃?

·經現況調查，竹寮靶場公園腹地廣闊，是否有規劃想法?



議題7、高齡化醫療照護供需體系需求?

·因應未來人口逐漸高齡，衍生相關長照設施需求



大樹區醫療長照設施分布示意圖



# 2-4.交通運輸與其他面向議題

## 議題8、山坡地防災與生態保育整合課題 (其他)

- 1 本區富含生態景觀資源，但近年天災造成災損
- 2 本區多屬山坡地，有**山崩地滑潛勢**區域

## 議題9、台 29 線砂石車眾多，形成交通安全疑慮? (交通)

- 1 台29線為本區交通路網主要命脈，亦為高屏溪沿岸**砂石採集場主要運輸路線**
- 2 砂石車、小型車、機車及自行車**共道行駛**，易產生交通事故或安全疑慮



資料來源：自由時報，中坑路土石崩落(2021)

資料來源：高雄大樹人FaceBook (2019/08)台29線九大路、九曲路路口車禍



資料來源：國家災害防救科技中心

**圖例**

- 台鐵站點
- 台鐵路線
- 省道
- 快速道路
- 國道
- 山崩地滑敏感地區
- 歷史坡地災點



感謝聆聽 敬請指教